



# PRIMĂRIA COMUNEI BĂBICIU

Nr.10 / 30.03.2011

## HOTARARE

Cu privire la: modificarea și completarea Contractului de asociere dintre Județului Olt și celelalte unități administrativ- teritoriale ale Județului Olt, având ca obiect realizarea proiectului de interes comun " Sistem integrat de management al deșeurilor în Județul Olt

Având în vedere:

- Expunerea de motive nr. 2177/23.03.2011 cu privire la Proiectul de hotărâre nr.2176 din 23.03.2011;
- Raportul compartimentului, de specialitate nr.2202 din 24.03.2011;
- Rapoartele de avizare COMISIEI DE SPECIALITATE , pentru invatamnat, sanatate cultura, protectie sociala, activitati sportive si de agreement nr. 2234 din 28.03.2011;
- Prevederile art. 9 alin. (1), (2) și (3) din Hotărârea Guvernului nr. 349/2005 privind depozitarea deșeurilor , cu modificările și completările ulterioare;
- Prevederile art. 35 alin. (1) din Legea nr. 273/2006 privind finanțele publice locale, cu modificările și completările ulterioare;
- Prevederile art. 49 pct. A lit. d) din Ordonanța de Urgență a Guvernului nr. 78/2000 privind regimul deșeurilor, aprobată cu modificări și completări prin Legea nr. 426/ 2001, cu modificările și completările ulterioare;
- Prevederile art. 10 din Legea nr. 51/2006 privind serviciile comunitare de utilități publice, cu modificările și completările ulterioare;
- Ordonanța Guvernului nr. 26/2000 cu privire la asociații și fundații, aprobată cu modificări și completări prin Legea nr. 246/ 2005 , cu modificările și completările ulterioare;
- Prevederile art. 11 alin. (1), art. 12 alin. (1), art. 14, art.36 alin. (2) lit. b), d) și e) , alin. (4) lit e) și f) alin. (6) lit. a) pct. 14 și alin. (7) lit. c) din Legea administrației publice locale nr. 215/2001, republicată, cu modificările și completările ulterioare.
- În temeiul prevederilor art. 45 alin. (1) din Legea administrației publice locale nr. 215/2001, republicată, cu modificările și completările ulterioare.

### CONSILIUL local BABICIU adoptă prezenta HOTĂRÂRE

**Art. 1** Se aprobă modificarea și completarea Contractului de asociere dintre Județului Olt și celelalte unități administrativ- teritoriale ale Județului Olt, având ca obiect realizarea proiectului de interes comun " Sistem integrat de management al deșeurilor în Județul Olt", conform Actului adițional nr. 1 prevăzut în Anexa care face parte integrantă din prezenta hotărâre.

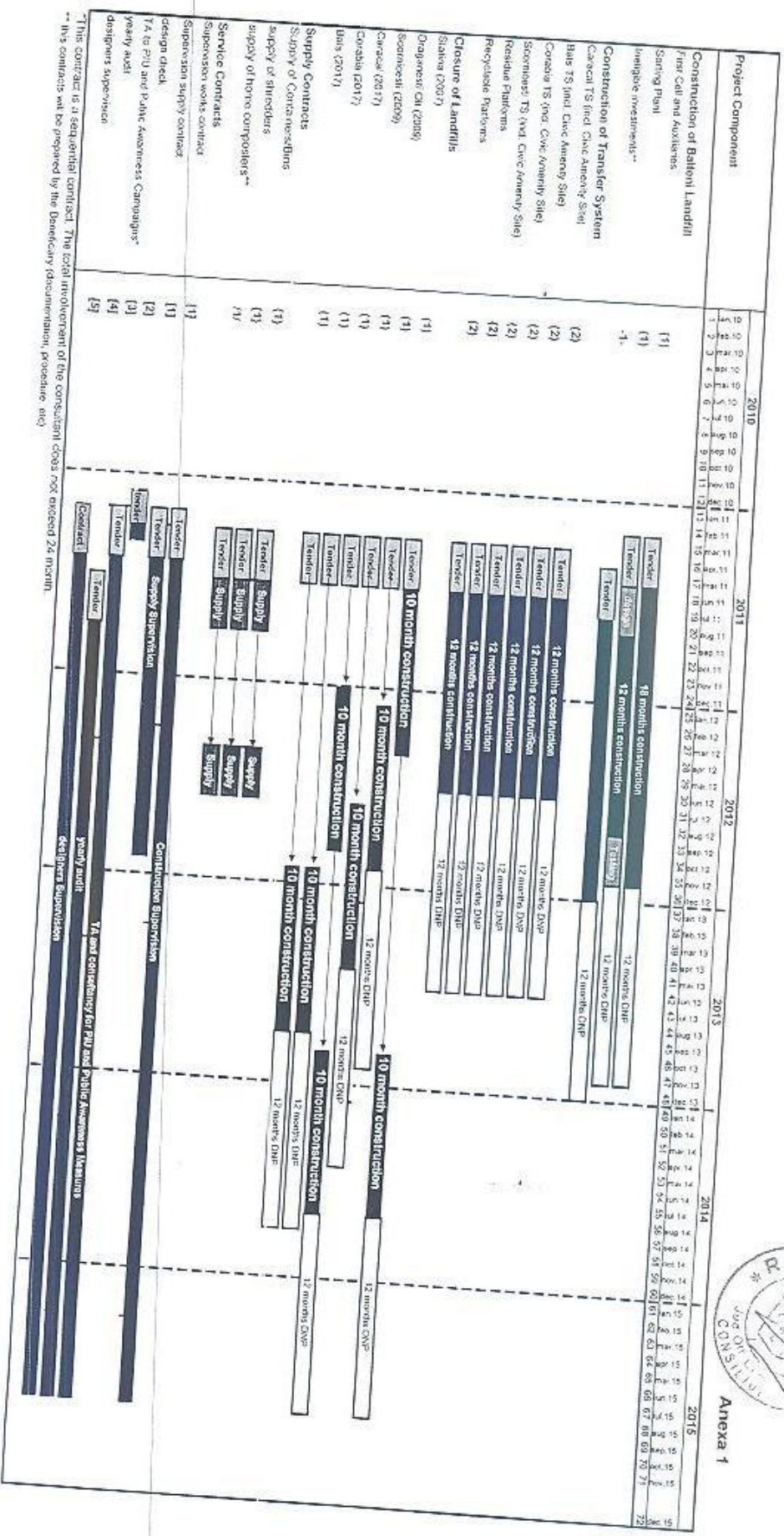
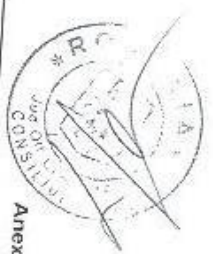
**Art.2.** Se împuternicește Primarul comunei Babiciu domnul Andrei Emilian cetățean român, născut la data de 08.01.1947, în comuna Babiciu sat Babiciu, județul Olt, domiciliat în comuna Babiciu, județul Olt, posesor CI scria OT nr. 204527 eliberat de Poliția Caracal la data de 30.10.2003, să semneze în numele Consiliului local Babiciu, Actul adițional prevăzut la art. 1.

**Art.3.** Prezenta hotărâre se comunică persoanelor cu atribuții în domeniul gestionării managementului deșeurilor din cadrul aparatului de specialitate al Consiliului Județean Olt, unităților administrativ-teritoriale ale Județului Olt în vederea aducerii la îndeplinire, Președintelui Consiliului județean Olt și Instituției Prefectului- Județul Olt.

PRESEDINTE  
de sedinta  
NEGRILA FLOREA

CONTRASEMNEAZA  
Secretar  
BRICEAG CATALIN

NOTA: Prezenta Hotarare a fost adoptata cu 11 voturi pentru, din 11 consilieri cati alcatuiesc Consiliul Local Babiciu



\*\* This contract is a sequential contract. The total involvement of the consultant does not exceed 24 month.

Anexa 1

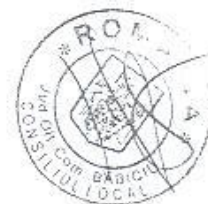
## INVESTITIILE IN LOCALITATILE PREVAZUTE IN PROIECT (euro)



Anexa 2

Localitatea	Populatia	CONTAINERE	PLATFORME	STATII TRANSFER	INCHIDERE DEPOZITE	DEPOZIT NOU	STATIE DE SORTARE	TOCATOARE	TOTAL
Slatina	78,815	273660	107,460		2,278,601			5,000	2,664,721
Caraical	34,625	60900	37800	651,883	2,167,980			5,000	2,923,563
Bals	21,271	90510	40,500	602,049	1,297,173			5,000	2,035,232
Corabia	20,610	PHARE	PHARE	592,845	963,588			5,000	1,561,433
Draganesti Olt	12,195	52350	25,200		644,013			5,000	726,563
Platra Olt	6347	27210	13,500					5,000	45,710
Scornicesti	12,679	PHARE	PHARE	556,736	784,718			5,000	1,346,454
Potcoava	6,111	PHARE	PHARE					5,000	5,000
<b>Total urban</b>	<b>192,653</b>	<b>504630</b>	<b>224,460</b>	<b>2403513</b>	<b>8,136,073</b>			<b>40,000</b>	<b>11,308,676</b>
Babiciu	2,393	10550	6,660					5,000	17,210
Baldovinessti	1,160	5370	3,420					5,000	8,790
Daiteni	1,934	8260	5,220			8,611,114	1,496,500	5,000	10,121,094
Barasti	2,174	9650	6,120					5,000	115,770
Birza	2,715	11940	7,560					5,000	19,500
Bobicessti	3,485	15130	9,540					5,000	24,670
Brancoveni	3,357	14530	9,180					5,000	23,710
Brastavatu	5,273	23090	14,580					5,000	37,670
Brebeni	2,910	12540	7,920					5,000	20,460
Bucinisu	2,344	10250	6,480					5,000	16,730
Carlogani	2,883	12540	7,920					5,000	20,460
Catui	1,916	8260	5,220					5,000	13,480
Cezieni	2,223	9950	6,300					5,000	16,250
Cilieni	3,625	15920	10,080					5,000	26,000
Colonesti	2,222	PHARE	PHARE					5,000	0

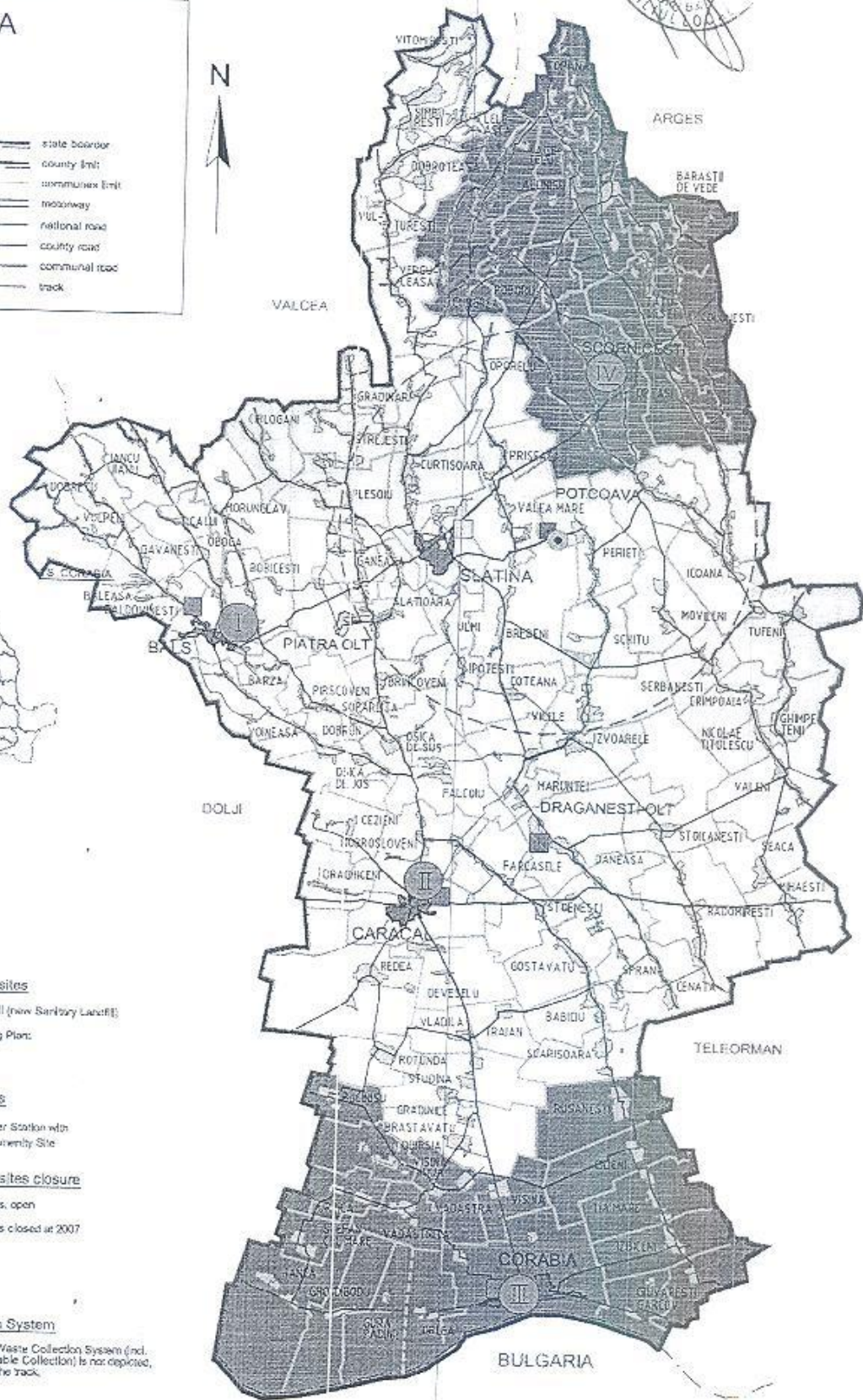
PLANUL DE EVOLUTIE AL TARIFELOR PENTRU PROIECTUL  
SISTEM INTEGRAT DE MANAGEMENT AL DESEURILOR  
IN JUD OLT



AN	TARIF PENTRU POPULATIE RON/TO (fara TVA)	TARIF AGENT ECONOMIC RON/TO (fara TVA)	TARIF URBAN (cuTVA) lei/pres/luna	TARIF RURAL (cu TVA) lei/pres/luna
2011	136	231		
2012	190	327	5,3	1,7
2013	261	327	7,6	1,7
2014	266	327	10,5	2,1
2015	273	327	10,8	2,3
2016	278	327	11,1	2,5
2017	284	327	11,4	2,7
2018	288	327	11,7	2,8
2019	292	327	11,9	3,0
2020	297	327	12,2	3,3
2021	300	327	12,4	3,5
2022	304	327	12,6	3,7
2023	308	327	12,9	3,9
2024	311	327	13,1	4,1
2025	315	327	13,3	4,4
2026	319	327	13,6	4,6
2027	323	327	13,8	4,9
2028	327	327	14,0	5,1
2029	327	327	14,3	5,4
2030	327	327	14,4	5,7
2031	327	327	14,4	5,6
2032	327	327	14,5	5,6
2033	333	333	14,6	5,6
2034	340	340	15,0	5,7
2035	347	347	15,4	5,8
2036	354	354	15,7	5,9
2037	361	361	16,1	6,0
			16,6	6,1

### ROMANIA OLT COUNTY LEGEND

SLATINA County's residency	state border
PIATRA OLT town	county limit
MUPENI commune	communes limit
village	motorway
	national road
	county road
	communal road
	track



### LEGEND

#### Landfills/ Dumpsites

- Landfill (new Sanitary Landfill)
- Sorting Plant

#### Transfer Stations

- Transfer Station with Civic Amenity Site

#### Landfills / Dumpsites closure

- landfills, open
- landfills closed at 2007

#### Waste Collection System

The new Integrated Waste Collection System (incl. Residue and Recyclable Collection) is not depicted, because of keeping the track.

Arondarea localitatilor la zonele de transfer	Municipii/oras/comuna		Locuitori	urban	rural	total	
TS I-Bals	42	Baldovinești	1 014				
	45	Bals	21 838				
	48	Bârza	2 635				
	46	Bobicești	3 432				
	101	Calui	1 896				
	39	Dobrețu	1 353				
	52	Dobrun	1 520				
	102	Gavanesti	2 210				
	40	Iancu Jianu	4 652				
	41	Morunglav	2 843				
	43	Oboga	1 651				
	53	Osica de Jos	1 732				
	103	Pirsoveni	3 273				
	50	Șopârlița	1 482				
	49	Voineasa	2 121				
	38	Vulpeni	2 745				
				<b>Populație:</b>			
	TS II Caracal	54	Cezieni	2 022	21.838	34.559	56.397
		56	Fălcoiu	4 267			
58		Stoicânești	3 010				
60		Tufeni	3 241				
61		Drăghiceni	2 003				
62		Dobrosloveni	3 896				
63		Fărăcașele	4 881				
64		Draganesti-Olt	12 487				
66		Văleni	3 390				
67		Caracal	35 831				
68		Stoenești	2 361				
69		Dăneasa	3 777				
70		Radomirești	3 833				
71		Seaca	2 196				
72		Mihăești	1 994				
73		Redea	3 039				
74		Deveselu	3 208				
75		Gostavățu	3 354				
76		Sprâncenata	2 750				
77		Vlădila	2 201				
78		Traian	3 452				
79	Băbiciu	2 314					
80	Grădinile	1 730					
80	Studina	2 934					
82	Rotunda	3 020					
85	Brastavățu	5 055					
			<b>Populație:</b>				
TS III Corabia	81	Șcărișoara	3 305	48.318	77.233	125.551	
	83	Bucinișu	2 266				
	84	Obârșia	3 110				
	86	Rusănești	4 978				
	87	Urzica	2 425				
	88	Vădăstrita	3 545				
	89	Vădastra	1 676				
	90	Vișina	3 437				
	90	Vișina Nouă	2 096				
	91	Cilieni	3 476				
92	Ștefan cel Mare	2 056					
93	Tia Mare	4 907					
94	Ianca	2 091					

	95	Grojdibodu	3.199			
	96	Gura Padinii	1.959			
	96	Orlea	2.764			
	97	<b>Corabia</b>	<b>20.266</b>			
	98	Izbiceni	5.115			
	99	Gărcov	2.752	<b>Populatie:</b>		
	100	Giuvărăști	2.621	<b>20.266</b>	<b>54.473</b>	<b>74.739</b>
TS IV Scornicești	17	<b>Scornicești</b>	<b>12.605</b>			
	18	Tătulești	1.267			
	19	Colonești	2.223			
	11	Bărăști	1.925			
	2	Topana	1.252			
	8	Cungrea	2.503			
	9	Poboru	2.432			
	5	Leleasca	1.632			
	6	Făgetelu	1.373	<b>Populatie:</b>		
	23	Optași-Măgura	1.362	<b>12.605</b>	<b>15.969</b>	<b>28.574</b>
DD	7	Vulturești	2.575			
	12	Verguleasa	3.145			
	1	Vitomirești	2.655			
	3	Dobroteasa	2.080			
	4	Sâmburești	1.380			
	27	Bălteni	1.934			
	10	Spineni	2.078			
	13	Cârlogani	2.885			
	14	Grădinari	2.576			
	14	Strejești	3.444			
	15	Teslui	2.721			
	16	Oporelu	1.417			
	20	Plesoiu	3.421			
	21	Curtișoara	4.652			
	22	Priseaca	1.961			
	24	Slătioara	2.719			
	25	<b>Slatina</b>	<b>79.531</b>			
	26	Valea Mare	4.014			
	27	Perieti	2.082			
	28	<b>Potcoava</b>	<b>5.987</b>			
	29	Corbu	2.573			
	30	Ipotesti	1.494			
	30	Milcov	1.697			
	31	Brebeni	2.949			
	32	Schitu	3.067			
	33	Movileni	3.816			
	34	Icoana	2.091			
	35	Coteana	3.008			
	36	Vâlcele	2.894			
	37	Șerbănești	3.264			
	44	Găneasa	4.165			
	47	<b>Piatra-Olt</b>	<b>6.091</b>			
	51	Brâncoveni	3.114			
	55	Osica de Sus	5.331			
	56	Măruntii	4.577			
	57	Izvoarele	3.811			
	59	Crâmpoia	3.776			
	65	Nicolae Titulescu	1.312			
	65	Ghimpeteni	1.805	<b>Populatie:</b>		
	104	Sirbii Măgura	2.159	<b>91.609</b>	<b>104.642</b>	<b>196.251</b>
		<b>Total</b>	<b>481.512</b>	<b>194.636</b>	<b>286.876</b>	<b>481.512</b>

**CONTRACT DE ASOCIERE**

Încheiat între:

1. **Județul Olt**, prin **Consiliul Județean Olt**, cu sediul în Slatina, B-dul A.I.Cuza, nr.14, jud. Olt, cod 230025, reprezentat de Președinte **PAUL STĂNESCU**;
2. **Municipiul Slatina**, prin Consiliul Local al municipiului Slatina, cu sediul în Slatina, str. Mihail Kogălniceanu, nr.1, jud. Olt, reprezentat de Primar **BOGDAN DARIUS VÎLCOV**;
3. **Municipiul Caracal**, prin Consiliul Local al municipiului Caracal, cu sediul în Caracal, str. Piața Victoriei, nr.10, județul Olt, cod 235200, reprezentat de Primar **GHEORGHE ANGHEL**;
4. **Orașul Balș**, prin Consiliul Local al orașului Balș, cu sediul în Balș str. Nicolae Bălcescu, nr. 14, jud. Olt, reprezentat de Primar **MĂDĂLIN TEODOSESCU**;
5. **Orașul Corabia**, prin Consiliul Local al orașului Corabia, cu sediul în Corabia, str. Cuza Vodă, nr. 54, jud. Olt, reprezentat de Primar **TEODOR BARBU**;
6. **Orașul Drăgănești – Olt**, prin Consiliul Local al orașului Drăgănești –Olt, cu sediul în Drăgănești -Olt, str. Nicolae Titulescu, nr. 150, jud. Olt, reprezentat de Primar **IONEL SORIN GHIȚĂ**;
7. **Orașul Piatra – Olt**, prin Consiliul Local al orașului Piatra - Olt, cu sediul în Piatra- Olt, str. Florilor, nr. 2, jud. Olt, reprezentat de Primar **TUDOR UDRESCU**;
8. **Orașul Scornicești**, prin Consiliul Local al orașului Scornicești, cu sediul în Scornicești, str. B-dul Muncii, nr. 13, jud. Olt, reprezentat de Primar **CONSTANTIN NEDELEA**;
9. **Orașul Potcoava**, prin Consiliul Local al orașului Potcoava, cu sediul în Potcoava, jud. Olt, reprezentat de Primar **FLORIN CONSTANTIN MATEIANA**;
10. **Comuna Baldovinești**, prin Consiliul Local al comunei Baldovinești, cu sediul în Baldovinești, jud Olt, reprezentat de Primar **ENESCU ION**;
11. **Comuna Băbiciu**, prin Consiliul Local al comunei Băbiciu, cu sediul în Băbiciu, jud Olt, reprezentat de Primar **ANDREI N. EMILIAN**;
12. **Comuna Bârza**, prin Consiliul Local al comunei Bârza, cu sediul în Bârza, reprezentat de Primar **VLADUT MARIN**;
13. **Comuna Bobicești**, prin Consiliul Local al comunei Bobicești, cu sediul în Bobicești, jud Olt, reprezentat de Primar **CHITEZ ILIE**;
14. **Comuna Brastavățu**, prin Consiliul Local al comunei Brastavățu, cu sediul în Brastavățu, jud Olt, reprezentat de Primar **MANTEA IONEL**;
15. **Comuna Brebeni**, prin Consiliul Local al comunei Brebeni, cu sediul în Brebeni, jud Olt, reprezentat de Primar **ANDRONIE I. FLORENTIN**;
16. **Comuna Bălteni**, prin Consiliul Local al comunei Bălteni, cu sediul în Bălteni, jud Olt, reprezentat de Primar **MARINEATA TUDOR**;



17. **Comuna Bărăști**, prin Consiliul Local al comunei Bărăști, cu sediul în Bărăști, jud Olt, reprezentat de Primar **GEALAPU VERGIL**;
18. **Comuna Brâncoveni**, prin Consiliul Local al comunei Brâncoveni, cu sediul în Brâncoveni, jud Olt, reprezentat de Primar **GAVRILA CONSTANTIN**;
19. **Comuna Bucinișu**, prin Consiliul Local al comunei Bucinișu, cu sediul în Bucinișu, jud Olt, reprezentat de Primar **RADU MILTIADE**;
20. **Comuna Căluș**, prin Consiliul Local al comunei Căluș, cu sediul în Căluș, jud Olt, reprezentat de Primar **ROTARU CONSTANTIN**;
21. **Comuna Cîrlogani**, prin Consiliul Local al comunei Cîrlogani, cu sediul în Cîrlogani, jud Olt, reprezentat de Primar **CEPAREANU OVIDIU**;
22. **Comuna Cezieni**, prin Consiliul Local al comunei Cezieni, cu sediul în Cezieni, jud Olt, reprezentat de Primar **GUSATU DANUT**;
23. **Comuna Cilieni**, prin Consiliul Local al comunei Cilieni, cu sediul în Cilieni, reprezentat de Primar **MARANCEA IONEL**;
24. **Comuna Colonești**, prin Consiliul Local al comunei Colonești, cu sediul în Colonești, jud Olt, reprezentat de **RĂDULESCU MARIAN**, în calitate de primar;
25. **Comuna Corbu**, prin Consiliul Local al comunei Corbu, cu sediul în Corbu, jud Olt, reprezentat de Primar **DINUT CONSTANTIN**;
26. **Comuna Coteana**, prin Consiliul Local al comunei Coteana, cu sediul în Coteana, jud Olt, reprezentat de Primar **DIMA VICTOR**;
27. **Comuna Crîmpoia**, prin Consiliul Local al comunei Crîmpoia, cu sediul în Crîmpoia, jud Olt, reprezentat de Primar **CIOBANU ILIE**;
28. **Comuna Cungrea**, prin Consiliul Local al comunei Cungrea, cu sediul în Cungrea, jud Olt, reprezentat de Primar **MURGULET ION**;
29. **Comuna Curtișoara**, prin Consiliul Local al comunei Curtișoara, cu sediul în Curtișoara, jud Olt, reprezentat de Primar **CONSTANTIN VICTOR**;
30. **Comuna Dăneasa**, prin Consiliul Local al comunei Dăneasa, cu sediul în Dăneasa, jud.Olt, reprezentat de Primar **TUDOR PETRE**;
31. **Comuna Deveselu**, prin Consiliul Local al comunei **Deveselu**, cu sediul în Deveselu, jud Olt, reprezentat de Primar **BECIU GHEORGHE**;
32. **Comuna Dobrețu**, prin Consiliul Local al comunei Dobrețu, cu sediul în Dobrețu, jud Olt, reprezentat de Primar **RADU MARIN**;
33. **Comuna Dobrosloveni**, prin Consiliul Local al comunei Dobrosloveni, cu sediul în Dobrosloveni, jud Olt, reprezentat de Primar **TUDORASCU GHEORGHE**;

Corbu	2,628	11640	7,380	19,020
Cotena	3,014	13330	8,460	21,790
Crampoia	3,830	16820	10,620	27,440
Cungrea	2,644	11640	7,380	19,020
Curtisoara	4,645	20500	12,960	33,460
Danasa	3,873	16820	10,620	27,440
Deveselu	3,349	14530	9,180	23,710
Dobretu	1,523	7060	4,500	11,560
Dobrosloveni	3,909	16820	10,620	27,440
Dobroteasa	2,149	9650	6,120	15,770
Dobrun	1,695	7660	4,860	12,520
Draghicieni	1,926	8260	5,220	13,480
Fagetelu	1,455	6270	3,960	10,230
Falcoiu	4,356	18810	11,880	30,690
Farcasele	5,076	22190	14,040	36,230
Ganeasa	4,156	18210	11,520	29,730
Garcov	2,740	11940	7,560	19,500
Gavarnesti	2,282	9950	6,300	16,250
Ghimpeteni	1,748	7660	4,860	12,520
Givaresti	2,732	11940	7,560	19,500
Gostavatu	3,435	14830	9,360	24,190
Gradinari	2,544	11340	7,200	18,540
Gradinile	1,738	7660	4,860	12,520
Grojdibodu	3,338	14530	9,180	23,710
Gura Padinii	1,946	8560	5,400	13,960
lanca	4,466	19410	12,240	31,650
lancau Jianu	4476	19410	12,240	31,650
Icoana	2320	10250	6,480	16,730
Ipotesti	1518	7060	4,500	11,560
Izbiceni	5155	22490	14,220	36,710
Izvoarele	3836	16820	10,620	27,440





34. **Comuna Dobroteasa**, prin Consiliul Local al comunei Dobroteasa, cu sediul în Dobroteasa, jud Olt, reprezentat de Primar **CRACIUNESCU ION**;
35. **Comuna Dobrun**, prin Consiliul Local al comunei Dobrun, cu sediul în Dobrun, jud Olt, reprezentat de Primar **BONDRESCU AUREL**;
36. **Comuna Drăghiceni**, prin Consiliul Local al comunei Drăghiceni, cu sediul în Drăghiceni, jud Olt, reprezentat de Primar **PAUN ION**;
37. **Comuna Făgețelu**, prin Consiliul Local al comunei Făgețelu, cu sediul în Făgețelu, jud Olt, reprezentat de Primar **POPESCU CONSTANTIN**;
38. **Comuna Fălcoiu**, prin Consiliul Local al comunei Fălcoiu, cu sediul în Fălcoiu, jud Olt, reprezentat de Primar **PETRISOR ALEXANDRU**;
39. **Comuna Fărcașele**, prin Consiliul Local al comunei Fărcașele, cu sediul în Fărcașele, jud Olt, reprezentat de Primar **NICOLAE ION**;
40. **Comuna Găneasa**, prin Consiliul Local al comunei Găneasa, cu sediul în Găneasa, jud Olt, reprezentat de Primar **PREDA NICOLAE**;
41. **Comuna Gîrcov**, prin Consiliul Local al comunei Gîrcov, cu sediul în Gîrcov, jud Olt, reprezentat de Primar **CRANTA ADRIAN**;
42. **Comuna Găvănești**, prin Consiliul Local al comunei Găvănești, cu sediul în Găvănești, jud Olt, reprezentat de Primar **ANTONIE IULIAN**;
43. **Comuna Ghimpețeni**, prin Consiliul Local al comunei Ghimpețeni, cu sediul în Ghimpețeni, jud Olt, reprezentat de Primar **CIOBANU CONSTANTIN**;
44. **Comuna Giuvărăști**, prin Consiliul Local al comunei Giuvărăști, cu sediul în Giuvărăști, jud Olt, reprezentat de Primar **IMIREANU DOREL CATALIN**;
45. **Comuna Gostavățu**, prin Consiliul Local al comunei Gostavățu, cu sediul în Gostavățu, jud Olt, reprezentat de Primar **POPESCU MARIUS STEFAN**;
46. **Comuna Grădinari**, prin Consiliul Local al comunei Grădinari, cu sediul în Grădinari, jud Olt, reprezentat de Primar **BECHEANU DUMITRU**;
47. **Comuna Grădinile**, prin Consiliul Local al comunei Grădinile, cu sediul în Grădinile, jud Olt, reprezentat de Primar **DINCA ION**;
48. **Comuna Grojdibodu**, prin Consiliul Local al comunei Grojdibodu, cu sediul în Grojdibodu, jud Olt, reprezentat de Primar **NITULESCU TUDOREL**;
49. **Comuna Gura Padinii**, prin Consiliul Local al comunei Gura Padinii, cu sediul în Gura Padinii, jud Olt, reprezentat de Primar **COJOCARU GHEORGHE**;
50. **Comuna Ianca**, prin Consiliul Local al comunei Ianca, cu sediul în Ianca, jud Olt, reprezentat de Primar **PASCU MIREL**, în calitate de Primar;

51. **Comuna Iancu Jianu**, prin Consiliul Local al comunei Iancu Jianu, cu sediul în Iancu Jianu, jud Olt, reprezentat de Primar **CORBEANU Z. DUMITRU**;
52. **Comuna Icoana**, prin Consiliul Local al comunei Icoana, cu sediul în Icoana, jud Olt, reprezentat de Primar **PERIETEANU GHEORGHE**;
53. **Comuna Ipotești**, prin Consiliul Local al comunei Ipotești, cu sediul în Ipotești, jud Olt, reprezentat de Primar **CAPRARU ION**;
54. **Comuna Izbiceni**, prin Consiliul Local al comunei Izbiceni, cu sediul în Izbiceni, jud Olt, reprezentat de Primar **VELICA L. MIRCEA**;
55. **Comuna Izvoarele**, prin Consiliul Local al comunei Izvoarele cu sediul în Izvoarele, jud. Olt, reprezentat de Primar **VISAN M. VASILE**;
56. **Comuna Leleasca**, prin Consiliul Local al comunei Leleasca, cu sediul în Leleasca, jud Olt, reprezentat de Primar **NEGREANU ION**;
57. **Comuna Mărunței**, prin Consiliul Local al comunei Mărunței, cu sediul în Mărunței, jud Olt, reprezentat de Primar **BECHEANU ALEXANDRU**;
58. **Comuna Mihăești**, prin Consiliul Local al comunei Mihăești, cu sediul în Mihăești, jud Olt, reprezentat de Primar **DOBRITA CONSTANTIN**;
59. **Comuna Milcov**, prin Consiliul Local al comunei Milcov, cu sediul în Milcov, jud Olt, reprezentat de Primar **SBURLIS GIGI**;
60. **Comuna Morunglav**, prin Consiliul Local al comunei Morunglav, cu sediul în Morunglav, jud Olt, reprezentat de Primar **BARBU NICOLAE**;
61. **Comuna Movileni**, prin Consiliul Local al comunei Movileni, cu sediul în Movileni, jud Olt, reprezentat de Primar **SERBAN CONSTANTIN MARIN**;
62. **Comuna Nicolae Titulescu**, prin Consiliul Local al comunei Nicolae Titulescu, cu sediul în Nicolae Titulescu, jud Olt, reprezentat de Primar **TIUTIU GHEORGHE-FLORIN**;
63. **Comuna Obârșia**, prin Consiliul Local al comunei Obârșia, cu sediul în Obârșia, jud Olt, reprezentat de viceprimar **DOBRE NICOLAE**;
64. **Comuna Oboga**, prin Consiliul Local al comunei Oboga, cu sediul în Oboga, jud Olt, reprezentat de Primar **MATEI TUDOR**;
65. **Comuna Oporelu**, prin Consiliul Local al comunei Oporelu, cu sediul în Oporelu, jud Olt, reprezentat de Primar **BURCIU VALERIN ION**;
66. **Comuna Optași Măgura**, prin Consiliul Local al comunei Optași Măgura, cu sediul în Optași Măgura, jud. Olt, reprezentat de Primar **SCURTU MARIN**;
67. **Comuna Orlea**, prin Consiliul Local al comunei Orlea, cu sediul în Orlea, jud Olt, reprezentat de Primar **OITA VIOREL**;

68. **Comuna Osica de Jos**, prin Consiliul Local al comunei Osica de Jos, cu sediul în Osica de Jos, jud. Olt, reprezentat de Primar **AMZU NICOLAE**;
69. **Comuna Osica de Sus**, prin Consiliul Local al comunei Osica de Sus, cu sediul în Osica de Sus, jud Olt, reprezentat de Primar **CIOCAN ION**;
70. **Comuna Pîrșcoveni**, prin Consiliul Local al comunei Perieți, cu sediul în Perieți, jud Olt, reprezentat de Primar **STEFANICA GELU**;
71. **Comuna Perieți**, prin Consiliul Local al comunei Perieți, cu sediul în Perieți, jud Olt, reprezentat de Primar **LUTA ION**;
72. **Comuna Pleșoiu**, prin Consiliul Local al comunei Pleșoiu, cu sediul în Pleșoiu, reprezentat de Primar **PREDA IULIAN**;
73. **Comuna Poboru**, prin Consiliul Local al comunei Poboru, cu sediul în Poboru , jud Olt, reprezentat de Primar **BARASCU M. IULIAN**;
74. **Comuna Priseaca**, prin Consiliul Local al comunei Priseaca, cu sediul în Priseaca , jud Olt, reprezentat de Primar **GHEORGHE FLOREA**;
75. **Comuna Radomirești**, prin Consiliul Local al comunei Radomirești, cu sediul în Radomirești, jud Olt, reprezentat de Primar **COTIGA VIOREL**;
76. **Comuna Redea**, prin Consiliul Local al comunei Redea, cu sediul în Redea, jud Olt, reprezentat de Primar **BALA DAN**;
77. **Comuna Rotunda**, prin Consiliul Local al comunei Rotunda, cu sediul în Rotunda, jud. Olt, reprezentat de Primar **SARBU VERGIL**;
78. **Comuna Rusănești**, prin Consiliul Local al comunei Rusănești, cu sediul în Rusănești, jud Olt, reprezentat de Primar **CHIREA ALEXANDRU**;
79. **Comuna Scărișoara**, prin Consiliul Local al comunei Scărișoara, cu sediul în Scărișoara, jud Olt, reprezentat de Primar **CALIN MARIN**;
80. **Comuna Stoenеști**, prin Consiliul Local al comunei Stoenеști, cu sediul în Stoenеști jud Olt, reprezentat de Primar **VALE PAUL**;
81. **Comuna Schitu**, prin Consiliul Local al comunei Schitu, cu sediul în Schitu, jud Olt, reprezentat de Primar **IONESCU CORNEL**;
82. **Comuna Seaca**, prin Consiliul Local al comunei Seaca, cu sediul în Seaca, jud Olt, reprezentat de Primar **BALUTA MARIAN**;
83. **Comuna Sîmburești**, prin Consiliul Local al comunei Sîmburești, cu sediul în Sîmburești, reprezentat de Primar **CALUGAROIU GHEORGHE**;
84. **Comuna Sîrbii Măgura**, prin Consiliul Local al comunei Sîrbii Măgura, cu sediul în Sîrbii Măgura, jud Olt, reprezentat de Primar **TANASE LUCIAN**;

85. **Comuna Slătioara**, prin Consiliul Local al comunei Slătioara, cu sediul în Slătioara, jud Olt, reprezentat de Primar **CIOCIRLAN SAVU**;
86. **Comuna Șopîrlița**, prin Consiliul Local al comunei Șopîrlița, cu sediul în Șopîrlița, reprezentat de Primar **NEAGU CRISTINEL**;
87. **Comuna Spineni**, prin Consiliul Local al comunei Spineni, cu sediul în Spineni, jud Olt, reprezentat de Primar **DIN ION**;
88. **Comuna Sprîncenata**, prin Consiliul Local al comunei Sprîncenata, cu sediul în Sprîncenata, reprezentat de Primar **TOMA CONSTANTIN GICA**;
89. **Comuna Stoicănești**, prin Consiliul Local al comunei Stoicănești, cu sediul în Stoicănești, jud Olt, reprezentat de Primar **PREOTEASA MARIUS PAULIAN**;
90. **Comuna Strejești**, prin Consiliul Local al comunei Strejești, cu sediul în Strejești, jud Olt, reprezentat de Primar **VIZANTIE CONSTANTIN**;
91. **Comuna Studina**, prin Consiliul Local al comunei Studina, cu sediul în Studina, jud Olt, reprezentat de Primar **VASILE MARIN**;
92. **Comuna Șerbănești**, prin Consiliul Local al comunei Șerbănești, cu sediul în Șerbănești, jud Olt, reprezentat de Primar **PELIGRAD TITI**;
93. **Comuna Ștefan Cel Mare**, prin Consiliul Local al comunei Ștefan Cel Mare, cu sediul în Ștefan Cel Mare, jud Olt, reprezentat de Primar **MAGUREANU VIOREL-MARIUS**;
94. **Comuna Tătulești**, prin Consiliul Local al comunei Tătulești, cu sediul în Tătulești, jud Olt, reprezentat de Primar **ISTRATE LUCIAN**;
95. **Comuna Teslui**, prin Consiliul Local al comunei Teslui, cu sediul în Teslui, jud Olt, reprezentat de Primar **RADULET SPIRU**;
96. **Comuna Tia Mare**, prin Consiliul Local al comunei Tia Mare, cu sediul în Tia Mare, jud Olt, reprezentat de Primar **RADUCEA PETRE**;
97. **Comuna Topana**, prin Consiliul Local al comunei cu sediul în Topana, jud Olt, reprezentat de Primar **BARBU GHEORGHE**;
98. **Comuna Traian**, prin Consiliul Local al comunei Traian, cu sediul în Traian, jud Olt, reprezentat de Primar **NEGRILA MARIAN**;
99. **Comuna Tufeni**, prin Consiliul Local al comunei Tufeni, cu sediul în Tufeni, jud Olt, reprezentat de Primar **SOTAE EUGEN**;
100. **Comuna Urzica**, prin Consiliul Local al comunei Urzica, cu sediul în Urzica, jud. Olt, reprezentat de Primar **SPIRIDON ION**;
101. **Comuna Valea Mare**, prin Consiliul Local al comunei Valea Mare, cu sediul în Valea Mare, jud Olt, reprezentat de Primar **RISTEA GHEORGHE**;



102. **Comuna Vădastra**, prin Consiliul Local al comunei Vădastra, cu sediul în Vădastra, jud Olt, reprezentat de Primar **RADULESCU SORIN**;
103. **Comuna Vădăstrița**, prin Consiliul Local al comunei Vădăstrița, cu sediul în Vădăstrița jud Olt, reprezentat de Primar **OPREA STELIAN**;
104. **Comuna Văleni**, prin Consiliul Local al comunei Văleni, cu sediul în Văleni, jud Olt, reprezentat de Primar **BRAGARU MATEI**;
105. **Comuna Vișina**, prin Consiliul Local al comunei Vișina, cu sediul în Vișina, jud. Olt, reprezentat de Primar **STANESCU CONSTANTIN**;
106. **Comuna Vișina Nouă**, prin Consiliul Local al comunei Vișina Nouă, cu sediul în Vișina Nouă, jud. Olt, reprezentat de Primar **TOL FLORIN CRISTIAN**;
107. **Comuna Vîlcele**, prin Consiliul Local al comunei Vîlcele, cu sediul în Vîlcele, jud. Olt, reprezentat de Primar **BIRIN ION**;
108. **Comuna Vlădila**, prin Consiliul Local al comunei Vlădila, cu sediul în Vlădila, jud. Olt, reprezentat de Primar **VANE GHEORGHE**;
109. **Comuna Verguleasa**, prin Consiliul Local al comunei Verguleasa, cu sediul în Verguleasa jud Olt, reprezentat de Primar **CALINESCU PETRE**;
110. **Comuna Vitomirești**, prin Consiliul Local al comunei Vitomirești, cu sediul în Vitomirești, jud. Olt, reprezentat de Primar **ROTEA CONSTANTIN**;
111. **Comuna Voineasa**, prin Consiliul Local al comunei Voineasa, cu sediul în Voineasa ,jud.Olt, reprezentat de Primar **COSTACHE CONSTANTIN**;
112. **Comuna Vulpeni**, prin Consiliul Local al comunei Vulpeni, cu sediul în Vulpeni ,jud. Olt, reprezentat de Primar **IOVA DAN**;
113. **Comuna Vulturești**, prin Consiliul Local al comunei Vulturești, cu sediul în Vulturești, jud. Olt, reprezentat de Primar **TREANTA GHEORGHE**;

denumite în continuare împreună "Părțile" și separat „Partea”.

I Contractul de asociere dintre Județul Olt și celelalte unități administrativ – teritoriale ale județului Olt având ca obiect realizarea proiectului de interes comun "Sistemul integrat de management al deșeurilor solide în Județul Olt" aprobat prin Hotărârea Consiliului Județean Olt nr. 100/ 23 iulie 2009 se modifică și se completează după cum urmează:

**1. Punctul 1. se modifică și va avea următorul cuprins:**

„1. Prezentul Contract de Asociere se încheie în temeiul prevederilor art.14 și art. 91 alin. (3) lit. d) din Legea administrației publice locale nr. 215/ 2001, republicată cu modificările și completările ulterioare, prevederilor art.35 alin. (1) din Legea nr. 273/2006 privind finanțele publice locale, cu modificările și completările ulterioare, prevederilor art. 49 pct. A, lit. d) și pct B, lit. a)- f) din O.U.G. nr. 78/2000 privind regimul deșeurilor, în scopul realizării proiectului de interes comun” **Sistemul integrat de management al deșeurilor în Județul Olt**” (denumit în continuare Proiect)”

**2. Punctul 2 se modifică și va avea următorul cuprins:**

„2. Proiectul va cuprinde:

- a) stabilirea unui sistem integrat de management al deșeurilor;
- b) construcția unui centru de management integrat al deșeurilor (CMID) în localitatea Bălteni, incluzând depozit județean, stație sortare, stație tratare levigat destinate să deservească Părțile;
- c) exploatarea CMID inclusiv întreținerea depozitului județean de deșeuri și a bunurilor aferente, precum și prelucrarea și depozitarea deșeurilor;
- d) transportul deșeurilor de la punctele/stațiile de transfer la CMID;
- e) construcția a patru puncte/stații de transfer (Scornicești, Balș, Caracal, Corabia) destinate să deservească fiecare câte o arie determinată (zone de colectare) corespunzătoare unui număr de municipii, orașe și/comune care sunt părți la prezentul contract, conform anexei 1 la prezentul Contract de Asociere;
- f) colectarea deșeurilor din ariile corespunzătoare fiecărei stații de transfer, transportul acestor deșeuri până la stația de transfer aferentă și exploatarea stațiilor de transfer, care include întreținerea acestora – zonele de colectare sunt descrise în Anexa 4;
- g) identificarea și întreținerea mijloacelor fixe și circulante ale proiectului;
- h) închiderea depozitelor municipale neconforme existente de deșeuri din localitățile Slatina, Caracal, Corabia, Balș, Scornicești și Drăgănești-Olt;
- i) achiziționarea echipamentelor necesare funcționării „Sistemului integrat de management al deșeurilor în județul Olt”.

**3. art.8 alin. (3) se modifică după cum urmează:**

„(3) Costurile aferente perioadei de derulare a Proiectului vor fi recuperate , proporțional, conform cotei de participare stabilite în baza principiilor din art. 8 alin.(4), în cadrul desfășurării activităților viitoare de operare, din redevența plătită de operatori.

**4. După art. 8 se introduce art. 9 care va avea următorul cuprins:**

„Art.9.- (1) Părțile au în vedere să delege împreună Gestiunea serviciilor pentru activitățile de colectare, transport, prelucrare și depozitare a deșeurilor. Gestiunea Serviciilor va fi delegată exclusiv în baza unor contracte de delegare privind diferitele activități ce compun Serviciile, ce vor fi atribuite prin procedura licitației publice. Este interzisă delegarea separată a serviciului de colectare, transport și depozitare din zona respectivă de către vreuna dintre părți cu încălcarea prevederilor prezentului Contract de Asociere

(2) Consiliul Județean, prin grija UIP va iniția și va derula procedurile de licitație din cadrul Proiectului pentru:

- contractele de lucrări privind construcția CMID, inclusiv depozitul județean, stații de sortare, stații de tratare levigat;
  - contractele de achiziții publice de bunuri și servicii aferente derulării Proiectului;
  - contractele de lucrări privind construcția punctelor de colectare/ stațiilor de transfer ;
  - contractele de lucrări privind închiderea depozitelor municipale neconforme;
  - contractul de delegare privind activitățile aferente Serviciilor realizate prin exploatarea CMID ( care include și întreținerea depozitului județean și a bunurilor aferente, precum și prelucrarea și depozitarea deșeurilor), transportul deșeurilor de la punctele de colectare/ stațiile de transfer la CMID și exploatarea punctelor de colectare/ stațiilor de transfer.
- (3) Pentru contractele privind colectarea deșeurilor din zonele corespunzătoare fiecărui punct/ stație de transfer aferent(ă) precum și transportul procedurile de licitație vor fi inițiate și derulate de CJ prin UIP, în numele și pe seama Consiliilor locale implicate. UIP va fi sprijinită în acest proces de către ADI;
- (4) Pentru fiecare licitație, CJ prin UIP sau ADI, după caz, va stabili componența Comisiilor de Evaluare .

**5. Art.10 alin. (2) se modifică și va avea următorul conținut:**

„(2) Numărul de operatori CT pentru prestarea activităților de colectare și de transport este de minim 1 care va acoperii întreg județul și maxim 5, câte unul pentru fiecare zonă de colectare”

**6. După alin. (2) al art. 13 se introduce alin. (3) care va avea următorul cuprins:**

„(3) Investițiile care urmează a fi efectuate în fiecare unitate administrativ-teritorială asociată sunt prevăzute în Anexa nr. 2”

**7. La art. 15 după lit. b) se introduce lit c) care va avea următorul cuprins:**

„ c)Planul de evoluție al tarifelor în județul Olt este prezentat în Anexa nr. 3.”

**8. La art. 15 după alin. (3) se introduc trei noi aliniate, alin. (4), (5), (6) care vor avea următorul cuprins:**

„ (4) În localitățile urbane plata serviciilor se va face prin încheierea de contracte individuale între operatorii CT și utilizatorii serviciilor , atât casnici cât și non-casnici”

„(5) În localitățile rurale plata serviciilor se va efectua de către consiliile locale în contul serviciilor prestate de operatorii CT pentru populație. În localitățile rurale va fi instituită o taxă locală pentru salubritate care va fi plătită de către populație.”

„(6) Utilizatorii non casnici din localitățile rurale vor încheia contracte individuale cu operatorul CT care deserveste zona de colectare respectivă”

II Celelalte clauze ale contractului rămân valabile.

III Prezentul contract a fost încheiat în----- exemplare

#### **Asociații:**

##### **1. Județul OLT,**

Prin Președintele Consiliului Județean Olt - **Paul STĂNESCU**

[semnătura și ștampila]

##### **2. Municipiul SLATINA,**

Prin Primar **Bogdan Darius VÎLCOV**

[semnătura și ștampila]

##### **3. Municipiul CARACAL,**

Prin Primar **Gheorghe ANGHEL**

[semnătura și ștampila]

##### **4. Orașul BALȘ,**

Prin Primar **Mădălin TEODOSESCU**

[semnătura și ștampila]

##### **5. Orașul CORABIA,**

Prin Primar **Teodor BARBU**

[semnătura și ștampila]

##### **6. Orașul SCORNICEȘTI,**

Prin Primar **Constantin NEDELEA**

[semnătura și ștampila]

**7. Orașul DRĂGĂNEȘTI -OLT**

Prin Primar Ionel Sorin GHIȚĂ

[semnătura și ștampila]

**8. Orașul PIATRA- OLT**

Prin Primar Tudor UDRESCU

[semnătura și ștampila]

**9. Orașul POTCOAVA**

Prin Primar Florin Constantin MATEIANA

[semnătura și ștampila]

**10. Comuna BALDOVINEȘTI**

Prin Primar Ion ENESCU

[semnătura și ștampila]

**11. Comuna BĂBICIU**

Prin Primar Emilian ANDREI

[semnătura și ștampila]

**12. Comuna BĂLTENI**

Prin Primar Tudor MARINEAȚĂ

[semnătura și ștampila]

**13. Comuna BĂRĂȘTI**

Prin Primar Virgil GEALAPU

[semnătura și ștampila]

**14. Comuna Bârza**

Prin Primar VLADUT Marin

[semnătura și ștampila]

**15. Comuna Bobicești**

Prin Primar **CHITEZ Ilie**

[semnătura și ștampila]

**16. Comuna Brastavățu**

Prin Primar **MANTEA Ionel**

[semnătura și ștampila]

**17. Comuna Brebeni**

Prin Primar **ANDRONIE I. Florentin**

[semnătura și ștampila]

**18. Comuna Brâncoveni**

Prin Primar **GAVRILĂ Constantin**

[semnătura și ștampila]

**19. Comuna Bucinișu**

Prin Primar **Radu MILTIADE**

[semnătura și ștampila]

**20. Comuna Călui**

Prin Primar **ROTARU Constantin**

[semnătura și ștampila]

**21. Comuna Cezieni**

Prin Primar **GUȘATU Dănuț**

[semnătura și ștampila]

**22. Comuna Cîlieni**

Prin Primar **MARANCEA Ionel**

[semnătura și ștampila]

**23. Comuna Cîrlogani**

Prin Primar **CEPĂREANU Ovidiu**

[semnătura și ștampila]

**24. Comuna Colonești**

Prin Viceprimar **RĂDULESCU Marian**

**25. Comuna Corbu**

Prin Primar **DINUȚ Constantin**

*[semnătura și ștampila]*

**26. Comuna Coteana**

Prin Primar **DIMA Victor**

*[semnătura și ștampila]*

**27. Comuna Crîmpoia**

Prin Primar **CIOBANU Ilie**

*[semnătura și ștampila]*

**28. Comuna Cungrea**

Prin Primar **MURGULEȚ Ion**

*[semnătura și ștampila]*

**29. Comuna Curtișoara**

Prin Primar **Constantin Victor**

*[semnătura și ștampila]*

**30. Comuna Dăneasa**

Prin Primar **STANIA Eugen**

*[semnătura și ștampila]*

**31. Comuna Deveselu**

Prin Primar **BECIU Gheorghe**

*[semnătura și ștampila]*

**32. Comuna Dobrețu**

Prin Primar **RADU Marin**

*[semnătura și ștampila]*

**33. Comuna Dobrosloveni**

Prin Primar TUDORASCU Gheorghe

[semnătura și ștampila]

**34. Comuna Dobroteasa**

Prin Primar CRĂCIUNESCU Ion

[semnătura și ștampila]

**35. Comuna Dobrun**

Prin Primar BONDRESCU Aurel

[semnătura și ștampila]

**36. Comuna Drăghiceni**

Prin Primar PĂUN Ion

[semnătura și ștampila]

**37. Comuna Făgețelu**

Prin Primar POPESCU Constantin

[semnătura și ștampila]

**38. Comuna Fălcoiu**

Prin Primar PETRIȘOR Alexandru

[semnătura și ștampila]

**39. Comuna Fărcașele**

Prin Primar NICOLAE Ion

[semnătura și ștampila]

**40. Comuna Găneasa**

Prin Viceprimar PREDA Nicolae

[semnătura și ștampila]

**41. Comuna Găvănești**

[semnătura și ștampila]

**42. Comuna Ghimpețeni**

Prin Primar CIOBANU Constantin

[semnătura și ștampila]

**43. Comuna Giuvărăști**

Prin Primar IMIREANU Dorel Cătălin

[semnătura și ștampila]

**44. Comuna Gîrcov**

Prin Primar CRANTA Adrian

[semnătura și ștampila]

**45. Comuna Gostavățu**

Prin Primar POPESCU Marius Ștefan

[semnătura și ștampila]

**46. Comuna Grădinari**

Prin Primar BECHEANU Dumitru

[semnătura și ștampila]

**47. Comuna Grădinile**

Prin Primar DINCĂ Ion

[semnătura și ștampila]

**48. Comuna Grojdibodu**

Prin Primar NIȚULESCU Tudorel

[semnătura și ștampila]

**49. Comuna Gura Padinii**

Prin Primar COJOCARU Gheorghe

[semnătura și ștampila]



Prin Primar PASCU Mirel

[semnătura și ștampila]

**51. Comuna Iancu Jianu**

Prin Primar CORBEANU Y. Dumitru

[semnătura și ștampila]

**52. Comuna Icoana**

Prin Primar PERIETEANU Gheorghe

[semnătura și ștampila]

**53. Comuna Ipotești**

Prin Primar CĂPRARU Ion

[semnătura și ștampila]

**54. Comuna Izbiceni**

Prin Primar VELICA L. Mircea

[semnătura și ștampila]

**55. Comuna Izvoarele**

Prin Primar VIȘAN M. Vasile

[semnătura și ștampila]

**56. Comuna Leleasca**

Prin Primar NEGREANU Ion

[semnătura și ștampila]

**57. Comuna Mărunței**

Prin Primar BECHEANU Alexandru

[semnătura și ștampila]

**58. Comuna Mihăești**

Prin Primar DOBRIȚĂ Constantin

**59. Comuna Milcov**

Prin Primar **SBURLIȘ Gigi**

*[semnătura și ștampila]*

**60. Comuna Morunglav**

Prin Primar **BARBU Nicolae**

*[semnătura și ștampila]*

**61. Comuna Movileni**

Prin Primar **ȘERBAN Constantin Marin**

*[semnătura și ștampila]*

**62. Comuna Nicolae Titulescu**

Prin Primar **TIUTIU Gheorghe- Florin**

*[semnătura și ștampila]*

**63. Comuna Obârșia**

Prin Primar **UDREA Tudor**

*[semnătura și ștampila]*

**64. Comuna Oboga**

Prin Primar **MATEI Tudor**

*[semnătura și ștampila]*

**65. Comuna Oporelu**

Prin Primar **BURCIU Valerin Ion**

*[semnătura și ștampila]*

**66. Comuna Optași Măgura**

Prin Primar **SCURTU Marin**

*[semnătura și ștampila]*

**67. Comuna Orlea**

Prin Primar OIȚĂ Viorel

[semnătura și ștampila]

**68. Comuna Osica de Jos**

Prin Primar AMZU Nicolae

[semnătura și ștampila]

**69. Comuna Osica de Sus**

Prin Primar CIOCAN Ion

[semnătura și ștampila]

**70. Comuna Perieți**

Prin Primar LUȚĂ Ion

[semnătura și ștampila]

**71. Comuna Pîrșcoveni**

Prin Primar ȘTEFĂNICĂ Gelu

[semnătura și ștampila]

**72. Comuna Pleșoiu**

Prin Primar PREDĂ Iulian

[semnătura și ștampila]

**73. Comuna Poboru**

Prin Primar BĂRAȘCU M. Iulian

[semnătura și ștampila]

**74. Comuna Priseaca**

Prin Primar GHEORGHE Florea

[semnătura și ștampila]

Prin Primar COTIGA Viorel

[semnătura și ștampila]

**76. Comuna Redea**

Prin Primar BALA Dan

[semnătura și ștampila]

**77. Comuna Rotunda**

Prin Primar SÂRBU Vergil

[semnătura și ștampila]

**78. Comuna Rusănești**

Prin Primar CHIREA Alexandru

[semnătura și ștampila]

**79. Comuna Scărișoara**

Prin Primar CĂLIN Marin

[semnătura și ștampila]

**80. Comuna Schitu**

Prin Primar IONESCU Cornel

[semnătura și ștampila]

**81. Comuna Seaca**

Prin Primar BĂLUȚĂ Marin

[semnătura și ștampila]

**82. Comuna Sîmburești**

Prin Primar CĂLUGĂROIU Gheorghe

[semnătura și ștampila]

**83. Comuna Sîrbii Măgura**

Prin Primar TĂNASE Lucian

[semnătura și ștampila]

**84. Comuna Slătioara**

[semnătura și ștampila]

**85. Comuna Șopîrlia**

Prin Primar NEAGU Cristinel

[semnătura și ștampila]

**86. Comuna Spineni**

Prin Primar DINU Ion

[semnătura și ștampila]

**87. Comuna Sprîncenata**

Prin Primar TOMA Constantin Gică

[semnătura și ștampila]

**88. Comuna Stoienești**

Prin Primar VALE Paul

[semnătura și ștampila]

**89. Comuna Stoicănești**

Prin Primar PREOTEASA Marius Paulian

[semnătura și ștampila]

**90. Comuna Strejești**

Prin Primar VIZANTIE Constantin

[semnătura și ștampila]

**91. Comuna Studina**

Prin Primar VASILE Marin

[semnătura și ștampila]

**92. Comuna Șerbănești**

Prin Primar PELIGRAD Titi

**93. Comuna Ștefan cel Mare**

Prin Primar **MĂGUREANU Viorel-Marius**

*[semnătura și ștampila]*

**94. Comuna Tătulești**

Prin Primar **ISTRATE Lucian**

*[semnătura și ștampila]*

**95. Comuna Teslui**

Prin Primar **RĂDULEȚ Spiru**

*[semnătura și ștampila]*

**96. Comuna Tia Mare**

Prin Primar **RĂDUCEA Petre**

*[semnătura și ștampila]*

**97. Comuna Topana**

Prin Primar **BARBU Gheorghe**

*[semnătura și ștampila]*

**98. Comuna Traian**

Prin Primar **NEGRILĂ Marian**

*[semnătura și ștampila]*

**99. Comuna Tufeni**

Prin Primar **SOTAE Eugen**

*[semnătura și ștampila]*

**100. Comuna Urzica**

Prin Primar **SPIRIDON Ion**

*[semnătura și ștampila]*

**101. Comuna Valea Mare**

Prin Primar **RISTEA Gheorghe**

*[semnătura și ștampila]*

**102. Comuna Vădastra**

Prin Primar **RĂDULESCU Sorin**

*[semnătura și ștampila]*

**103. Comuna Vădăstrița**

Prin Primar **Oprea Stelian**

*[semnătura și ștampila]*

**104. Comuna Văleni**

Prin Primar **BRAGARU Matei**

*[semnătura și ștampila]*

**105. Comuna Verguleasa**

Prin Primar **CĂLINESCU Petre**

*[semnătura și ștampila]*

**106. Comuna Vișina**

Prin Primar **STĂNESCU Constantin**

*[semnătura și ștampila]*

**107. Comuna Vișina Nouă**

Prin Primar **TOL Florin Cristian**

*[semnătura și ștampila]*

**108. Comuna Vitomirești**

Prin Primar **ROTEA Constantin**

*[semnătura și ștampila]*

Prin Primar **BIRIN Ion**  
[semnătura și ștampila]

**110. Comuna Vlădila**  
Prin Primar **VANE Gheorghe**  
[semnătura și ștampila]

**111. Comuna Voineasa**  
Prin Primar **COSTACHE Constantin**  
[semnătura și ștampila]

**112. Comuna Vulpeni**  
Prin Primar **IOVA Dan**  
[semnătura și ștampila]

**113. Comuna Vulturești**  
Prin Primar **TREANȚĂ Gheorghe**  
[semnătura și ștampila]